

РЕЗУЛЬТАТИ ОЦІНКИ ДОСТУПНОСТІ ТА ІНКЛЮЗИВНОСТІ СОЦІАЛЬНИХ ІНСТИТУЦІЙ

● З В І Т

ХМЕЛЬНИЦЬКА
ОБЛАСТЬ

2022

РЕЗУЛЬТАТИ ОЦІНКИ ДОСТУПНОСТІ ТА ІНКЛЮЗИВНОСТІ СОЦІАЛЬНИХ ІНСТИТУЦІЙ

ХМЕЛЬНИЦЬКА ОБЛАСТЬ

ЗВІТ

Благодійний фонд «Право на захист»

Проект «Зміцнення потенціалу цивільного захисту та реагування на надзвичайні ситуації в Україні»

Географія проекту:

Чернівецька, Вінницька та Хмельницька області

Виконавець:

Туренок М., консультант БФ «Право на захист»

У цьому зведеному звіті представлені результати дослідження та оцінки доступності та інклюзивності соціальних інституцій Хмельницької області.

Даний звіт презентує результати оцінки доступності та інклюзивності у соціальних установах Хмельницької області, проведеної БФ «Право на захист» протягом серпня–вересня 2022 року.

Проект реалізується завдяки фінансовій підтримці Уряду Великої Британії від Британського народу.

Погляди, висловлені в цій публікації, належать авторам і можуть не збігатися з офіційною позицією Уряду Великої Британії.

ВСТУП

Дослідження проводилось в межах проєкту «Зміцнення потенціалу цивільного захисту та реагування на надзвичайні ситуації в Україні», який спрямований на посилення спроможності цивільного захисту та готовності обласної влади та громад у цільових регіонах реагувати на надзвичайні ситуації, пов'язані з конфліктом, включно з масовим напливом ВПО, а також на підтримку та допомогу соціальним інституціям на території області.

В межах проєктної діяльності БФ «Право на Захист» провело дослідження доступності та інклюзивності установ соціальних інституцій Хмельницької області для виявлення бар'єрів (проблем) та поліпшення умов проживання і безпечного доступу до проживання в установах для вразливих категорій населення, включаючи ВПО та осіб, які постраждали від війни. Оцінка доступності та інклюзивності установ соціального догляду та місць колективного проживання/соціальних інституцій надала можливість визначити перешкоди та виявити шляхи покращення умов проживання вразливих груп населення, а також зручність та безпечність використання захисних споруд.

БФ «Право на захист» під час реалізації проєкту орієнтується на потреби та пріоритетні питання цивільного захисту України щодо посилення захисного потенціалу та готовності бенефіціарів реагувати на надзвичайні ситуації, пов'язані з конфліктом.



РЕЗЮМЕ

Хмельницька область (Хмельниччина) — область на заході України.

- Утворена 22 вересня 1937 року постановою ЦВК СРСР (до 4 лютого 1954 року — Кам'янець-Подільська) з центром у місті Кам'янці-Подільському.
- Хмельниччина межує на сході — з Вінницькою, на заході — з Тернопільською, на північному заході — з Рівненською, на півночі — з Житомирською та на півдні — з Чернівецькою областями.
- Площа області становить 20,6 тис.км². Центр області — місто Хмельницький.
- Населення — 1264,7 тис.осіб (на 01.01.2019). Область складається з 3 районів, 60 територіальних громад та 1452 населених пунктів, в тому числі 13 міст, 24 селища міського типу, 5 селищ та 1410 сіл.

З перших днів військового конфлікту на Хмельниччині розпочали створювати належні умови для розміщення внутрішньо переміщених осіб, їх перебування та забезпечення необхідними речами, продуктами харчування. Хмельниччина, як тилова область, тримає гуманітарний фронт. Щоденно на гуманітарному штабі розвантажуються допомога від закордонних партнерів та місцевих жителів, яка далі фасується та відправляється у ті регіони, де її найбільше потребують, а також видається внутрішньо переміщеним особам.

Станом на жовтень 2021 року на обліку Служби у справах дітей Хмельницької ОДА перебувало 200 дітей: 61 дитина-сирота, 92 дитини, позбавлених батьківського піклування, 42 дитини, які перебувають у складних життєвих обставинах, чиї батьки ухиляються від виховання дітей, 5 дітей, які зазнали насильства. Наразі в області вже діють 102 прийомні сім'ї та 21 дитячий будинок сімейного типу, в яких виховуються 336 діток. З початку війни до Хмельниччини переїхали ще 6 будинків сімейного типу та 8 прийомних сімей (64 дитини).

Станом на 11.04.2022 в області проживало більше 137 тисяч внутрішньо переміщених осіб. Згідно з переліком соціальних установ, розміщеним на офіційному сайті Хмельницької ОВА, в області діють 27 інтернатних та 14 реабілітаційних установ.

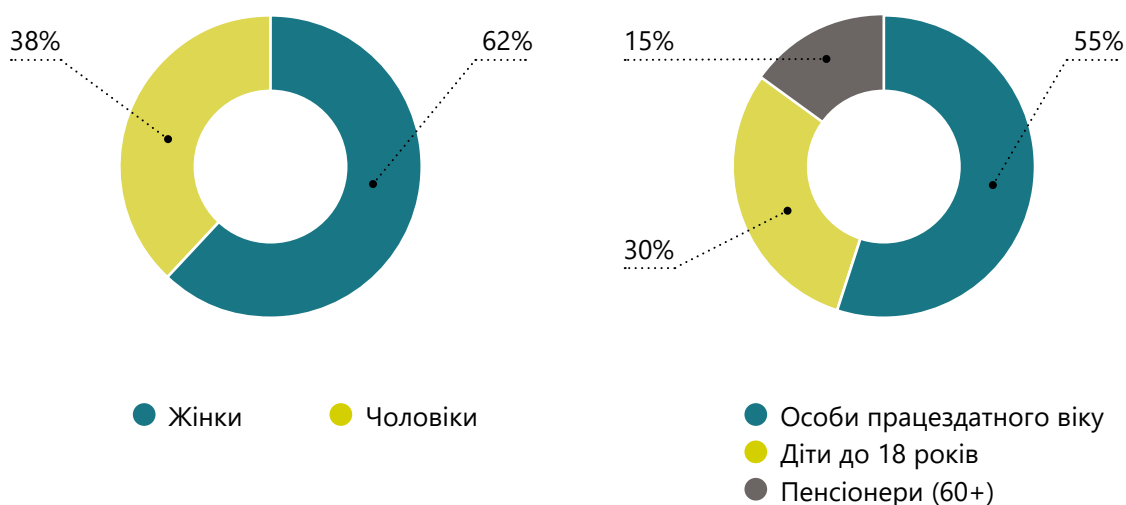
З перших днів військового конфлікту Хмельницька область прийняла понад 330 тисяч жителів з інших областей та стала домівкою для 150 тисяч вимушених переселенців. Також прийнято 450 осіб, які евакуйовані з інтернатних установ соціального захисту Донецької, Харківської, Київської та Житомирської областей. Станом на 01.09.2022 в інтернатних установах було розміщено 535 ВПО. Питання щодо захисту, гуманітарної та матеріальної допомоги внутрішньо переміщеним особам наразі є дуже актуальним. Особливо це стосується дітей, людей з інвалідністю,

людей похилого віку, яким потрібно покривати витрати на основні потреби, такі як проживання, харчування, одяг та предмети гігієни тощо.

Систематизація потреб вимушених переселенців та їхніх дітей, підготовка територіальними громадами нових місць колективного проживання внутрішньо переміщених осіб та забезпечення ремонту і утеплення цих приміщень лишаються першочерговими завданнями, над якими спільно мають працювати органи влади та громадські організації, що опікуються гуманітарними питаннями, які виникли через військовий конфлікт.

За даними, отриманими від Хмельницької ОВА, станом на 20.09.2022 на території Хмельницької області зареєстровано 148619 внутрішньо переміщених осіб. Інформацію про облікованих ВПО в розрізі по віку та статі наведено на рисунку 1.

Рис. 1. **Статеві-віковий поділ ВПО Хмельницької області**



МЕТОДОЛОГІЯ

Підготовці даного звіту передувало проведення дослідження в 7 закладах соціальних інституцій, які розташовані на території Хмельницької області та здійснювалось на протязі двох місяців (впродовж серпня-вересня) командою БФ «Право на захист».

Оцінка доступності та інклюзивності соціальних інституцій проводилось в наступних умовах:

Кабінетні дослідження:

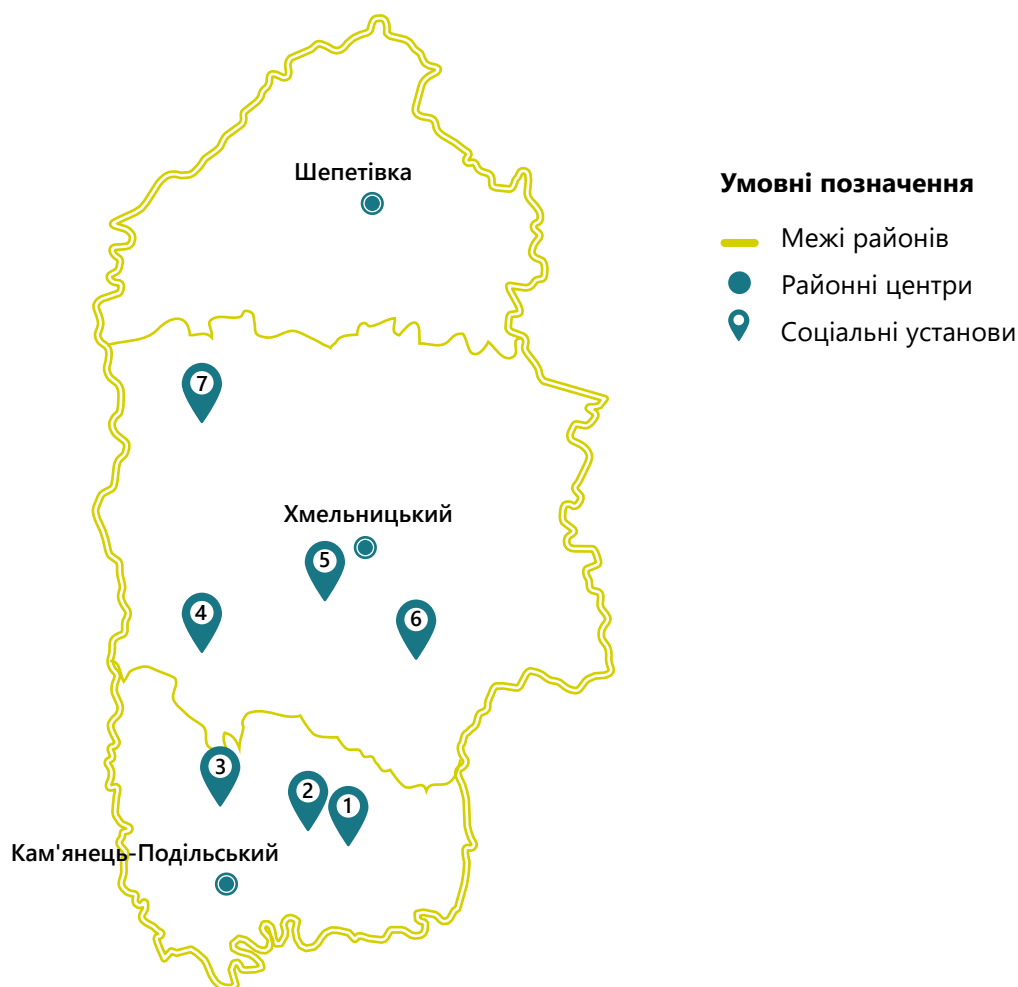
- попередній аналіз даних (в тому числі статистичних), які є у відкритому доступі та які були надані органами влади на запити про надання публічної інформації;
- аналіз нормативних актів, що регулюють сферу цивільного та соціального захисту населення, в тому числі міжнародних стандартів.

Польові дослідження:

- проведення зустрічі з представниками органів влади на обласному рівні;
- здійснення візитів до соціальних установ та проведення опитування адміністрації та персоналу;
- здійснення спостереження під час візитів до соціальних установ (оцінка зовнішнього вигляду та внутрішньої обстановки закладів).

Під час дослідження фахівці Благодійного фонду «Право на захист» відвідали 7 соціальних установ на території області. Географічне розташування установ наведено на рисунку 2.

Рис. 2. Географічне розташування соціальних установ Хмельницької області



Об'єктами дослідження стали:

- 1) Дунаєвецький психоневрологічний інтернат, відділення с. Голозубинці;
- 2) Кривчицький психоневрологічний інтернат, с. Кривчик;
- 3) Черчецький будинок-інтернат для громадян похилого віку та осіб з інвалідністю, с. Черче;
- 4) Лісоводський будинок-інтернат для громадян похилого віку та осіб з інвалідністю, с. Лісоводи;
- 5) Виноградівський психоневрологічний інтернат, відділення с. Скарженці;
- 6) Мазниківський будинок-інтернат для громадян похилого віку та осіб з інвалідністю, с. Мазники;
- 7) Базалійський будинок-інтернат для громадян похилого віку та осіб з інвалідністю, с. Базалія.

МЕТА ДОСЛІДЖЕННЯ

Метою даного дослідження є виявлення проблем та потреб соціальних інституцій для поліпшення умов проживання і безпечного доступу до проживання вразливих категорій населення, включаючи ВПО та осіб, які постраждали від війни, а також зручність та безпечність використання ними захисних споруд.

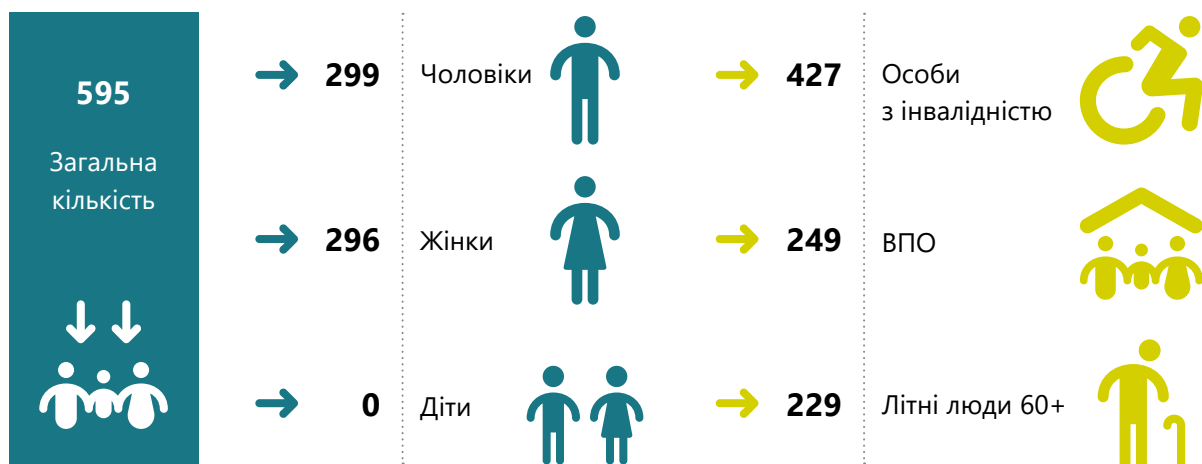
В межах проєкту проведено оцінку у 7 соціальних установах, які розташовані та території Хмельницької області, а саме:

- 3 психоневрологічні будинки-інтернати;
- 4 будинки-інтернати для громадян похилого віку та осіб з інвалідністю.

Дані заклади було відібрано відповідно до проведеного аналізу потреб та згідно рекомендації Департаменту соціального захисту Хмельницької обласної військової адміністрації.

Станом на час проведення оцінки (на кінець вересня 2022 р.) загалом в зазначених установах проживала така кількість підопічних (рисунок 3).

Рис. 3. Кількість підопічних соціальних установ Хмельницької області

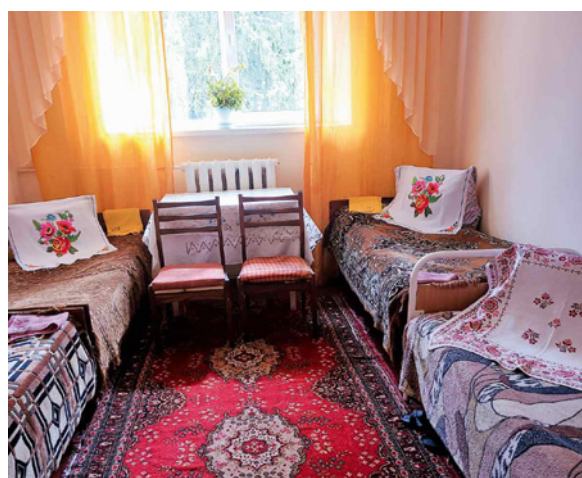


ДОСЛІДЖЕННЯ СОЦІАЛЬНИХ ІНСТИТУЦІЙ. ІНКЛЮЗІЯ ТА ДОСТУПНІСТЬ

● Всі соціальні установи, де було проведено оцінювання, укомплектовано медичним та обслуговуючим персоналом згідно зі штатним розкладом. У разі потреби підопічні спрямовуються на консультації до профільних спеціалістів у найближчому медичному закладі. У відповідності до заходів боротьби з поширенням пандемії COVID-19 у всіх закладах була проведена планова вакцинація.

● Житлові корпуси соціальних установ відповідають базовим критеріям постійного житла для тривалого проживання — наявний косметичний ремонт, необхідні меблі, побутова техніка та ін. В достатній кількості обладнані доступними для людей з особливими потребами душевими кімнатами та кімнатами гігієни, що забезпечує належний доступ до водопостачання та водовідведення, відповідно до критеріїв Кластеру з питань житла та непродуктивних товарів в Україні.

● В закладах, в яких є люди похилого віку й особи з обмеженими можливостями пересування, визначені місця для зберігання інвалідних візків. Електричні розетки встановлено нижче, так, щоб люди з інвалідністю або травмами могли до них дотягнутися. Для зручності пересування вздовж стін у житлових



приміщеннях встановлено поручні. В кожному закладі, де є малорухливі підопічні, які пересуваються на візочках, обладнані пандуси.

● В приміщеннях достатньо простору, це дозволяє підопічним не тільки спати, мешкати, готувати їжу, але й дає можливість зберігати речі так, щоб це не відбувалось за рахунок їхньої жилої площі.

● В закладах, де перебувають особи з вадами зору, на стінах біля кімнат загального користування є надписи шрифтом Браєля та відповідна відчутна на дотик розмітка на підлозі.

Кімнати для проведення вільного часу та дозвілля облаштовано телевізорами та зручними меблями.

● Також є можливість для бажаючих займатися рукоділлям, малюванням, вишивкою та іншими видами прикладного мистецтва.

Керівництво закладів як правило намагається враховувати всі різноманітні вимоги людей з інвалідністю, тому воно відкрите до співпраці з гуманітарними та благодійними організаціями, з громадськими організаціями та волонтерами, які надають матеріальну, технічну, емоційну та реабілітаційну підтримку підопічним.



Оцінка доступності та інклюзивності була проведена задля можливості визначити перешкоди та виявити шляхи покращення умов проживання вразливих груп населення, осіб похилого віку та людей з інвалідністю, а також зручність та безпечність використання захисних споруд в соціальних установах на території Хмельницької області.

В таблиці 1 наведено інформацію щодо потенціалу соціальної установи, кількості підопічних, в тому числі осіб з інвалідністю та ВПО, наявності захисної споруди на території закладу тощо.

Табл. 1. **Зведена інформація по соціальних установах Хмельницької області в яких проводилось оцінювання**

Назва закладу	Інформація про заклад								
	Потенціал закладу	Потенціал захисної споруди	Факт	Жінки	Чоловіки	Діти до 18	Люди старше 60	ВПО	Інвалідність
Дунаєвецький психоневрологічний інтернат, відділення с. Голозубинці	40	100	94	93	1	0	0	94	94
Кривчицький психоневрологічний інтернат с. Кривчик	170	200	172	0	172	0	0	4	165
Черчецький будинок-інтернат для громадян похилого віку та осіб з інвалідністю с. Черче	90	150	88	32	56	0	91	10	34
Лісоводський будинок-інтернат для громадян похилого віку та осіб з інвалідністю с. Лісоводи	50	ВІДСУТНЯ	62	27	35	0	60	14	23
Виноградівський психоневрологічний інтернат відділення с. Скарженці	100	80	80	80	0	0	0	80	70
Мазниківський будинок-інтернат для громадян похилого віку та осіб з інвалідністю с. Мазники	50	60	50	23	27	0	50	2	17
Базалійський будинок-інтернат для громадян похилого віку та осіб з інвалідністю с. Базалія	51	80	47	17	30	0	48	7	24

РИЗИКИ ДЛЯ ВРАЗЛИВИХ ВЕРСТВ НАСЕЛЕННЯ, СПРИЧИНЕНІ ЗАГОСТРЕННЯМ ЗБРОЙНОГО КОНФЛІКТУ. ОБЛАШТУВАННЯ ТА ДОСТУПНІСТЬ ЗАХИСНИХ СПОРУД

До Типового положення про будинок-інтернат для громадян похилого віку та осіб з інвалідністю, затвердженого постановою Кабінету Міністрів України № 772 від 02.09.2020, та Типового положення про психоневрологічний інтернат, затвердженого постановою Кабінету Міністрів України № 957 від 14.12.2016, не було включено вимоги щодо обов'язкової наявності захисної споруди цивільного захисту поруч або на території соціальної установи. Але в умовах воєнних дій на території України питання забезпечення умов безпечного перебування у соціальних закладах зумовлює необхідність обладнання захисних споруд (найпростіших укриттів) задля збереження життя підопічних та обслуговуючого персоналу.

Найпростіші укриття — це фортифікаційні споруди, цокольні або підвальні приміщення, шахтні виробки, печери та інші природні пустоти, що знижують комбіноване ураження людей від небезпечних наслідків надзвичайних ситуацій, а також від дії засобів ураження в особливий період.

● Під час дослідження особливу увагу було звернено на наявність в/поруч із соціальною установою захисної споруди та ступінь її готовності для використання за цільовим призначенням — облаштування та забезпечення необхідним обладнанням та приладами.

● З обстежених закладів в одному (Лісоводський будинок-інтернат для громадян похилого віку та осіб з інвалідністю) відсутня можливість обладнання найпростішого укриття — проектом не було передбачено підвалів, відсутні напівпідвальні приміщення та цокольні поверхи. Керівництво закладу під час



настання надзвичайної ситуації, пов'язаної з веденням бойових дій, має єдину можливість знизити ступінь небезпеки — використовувати принцип «двох стін».



● Ще в двох (Кривчицький психоневрологічний інтернат та Базалійський будинок-інтернат для громадян похилого віку та осіб з інвалідністю) в якості найпростішого укриття облаштовані напівпідвальні приміщення на першому поверсі.

● В інших соціальних установах використовують можливість переобладнати під захисні споруди підвали, що розміщені під будівлями на території закладів.

● Потужність сховища розраховується з урахуванням кількості підопічних

та обслуговуючого персоналу, що знаходиться на робочому місці.

● Держави несуть повну відповідальність за захист усіх людей на своїх територіях, незалежно від їх правового статусу, чи це переміщені особи, чи члени приймаючих громад, а також за забезпечення громадського порядку та безпеки від загроз.

● Гуманітарні організації повинні виступати за те, щоб національні органи влади виконували свої обов'язки щодо допомоги в зниженні уразливості



до загроз і пом'якшенні будь-яких руйнівних наслідків початкової причини переміщення. В умовах відсутності цільового фінансування керівництво закладів докладає максимум зусиль для облаштування укриттів, використовуючи будь-які можливості та засоби (в межах чинного законодавства).

● В той же час звернули особливу увагу на важливість не лише належного облаштування укриттів, а й проведення практичних тренувань для обслуговуючого персоналу та підопічних (по можливості) до дій у разі оголошення повітряної тривоги. Такі відпрацювання мають проводитися регулярно, аби у критичній ситуації кожна відповідальна особа, кожен робітник чітко розуміли, що мають робити і куди йти.



ВИСНОВКИ

Гуманітарні кризи впливають на кожну людину по-різному залежно від статі, віку, обмеження фізичних можливостей та інших індивідуальних характеристик. Осіб похилого віку та людей з інвалідністю зазвичай оминають увагою при наданні гуманітарної допомоги та забезпеченні гуманітарного реагування, і їм буває важче ніж іншим отримати доступ до допомоги та захисту, яких вони потребують. Гуманітарний принцип неупередженості — надання підтримки, яка базується на необхідності і відсутності дискримінації — вимагає від організацій, які працюють у сфері надання екстреної допомоги, усунення наявних перешкод з тією метою, щоб люди з інвалідністю та особи похилого віку навмисно або через недбалість не були виключені із заходів гуманітарного реагування.

Міжнародне гуманітарне право, міжнародне право з питань прав людини і міжнародне право з питань захисту прав біженців встановлюють основні правові норми щодо захисту окремих осіб і груп, а також характеру допомоги, яка може бути надана.

Під час дослідження фахівці БФ «Право на захист» з'ясували перелік основних потреб для дотримання гуманітарних стандартів у відношенні до осіб, що перебувають у соціальних інституціях Хмельницької області. Із загальних потреб, які найчастіше озвучувало керівництво закладів, було обладнання та прилади для облаштування захисної споруди, а саме: вогнегасники, гучномовці, біотуалети, лави, ноші, розкладачки, ліжка, матраци, ковдри, подушки, електроковдри, ліхтарі, контейнери для зберігання продуктів, термоси для гарячої їжі, ємності для питної води, ємності для технічної води.

Інформацію щодо необхідних приладів та обладнання для облаштування захисних споруд та підвищення рівня безпеки підопічних у разі настання або загрози настання надзвичайної ситуації у соціальних закладах, де проводилось оцінювання, наведено у таблиці 2.

Крім того для підвищення якості умов перебування у деяких закладах потрібні багатофункціональні ліжка, матраци, ковдри, подушки, постільна білизна (комплекти), інвалідні візочки, ходунки, підйомник на другий поверх. В жодному закладі немає автомобіля, спеціально обладнаного для транспортування людей з інвалідністю. Також не вистачає друкованої наглядної інформаційної продукції.

Люди — головне в гуманітарній діяльності. Першочергова мотивація у наданні допомоги потерпілим — врятувати життя, полегшити страждання та відстояти право людини на гідне життя.

Табл. 2. Зведена інформація щодо необхідних приладів та обладнання для облаштування захисних споруд по соціальних установах Хмельницької області в яких проводилось оцінювання

Назва закладу	Обладнання та прилади для облаштування захисної споруди, шт																	
	Вогнегасники	Гучномовці	Рації	Світловідбиваючі браслети	Біотуалет	Лави	Ноші	Розкладачки	Ліжка	Матраци	Ковдри	Подушки	Ліхтарі	Аптечки	Контейнери для зберігання продуктів	Термоси для гарячої їжі	Ємності для питної води	Ємності для технічної води
Дунаєвецький психоневрологічний інтернат, відділення с. Голозубинці	7	3	3	100	1	10	0	50	0	50	50	50	2	3	5	4	0	4
Кривчицький психоневрологічний інтернат с. Кривчик	0	3	3	200	0	20	10	50	15	65	65	65	5	6	6	6	5	8
Черчецький будинок-інтернат для громадян похилого віку та осіб з інвалідністю с. Черче	0	2	3	100	2	50	8	30	70	100	100	100	5	4	4	3	0	0
Лісоводський будинок-інтернат для громадян похилого віку та осіб з інвалідністю с. Лісоводи	0	2	2	10	0	0	0	0	0	0	0	0	4	3	0	0	0	0
Виноградівський психоневрологічний інтернат відділення с. Скарженці	0	2	2	100	0	30	5	30	30	60	60	60	4	4	4	3	4	5
Мазниківський будинок-інтернат для громадян похилого віку та осіб з інвалідністю с. Мазники	0	3	3	60	2	20	5	10	15	25	25	25	3	3	3	2	4	5

У зв'язку зі специфікою соціальних закладів, які підлягали дослідженню, завжди відкритим лишається питання постачання продукції компонента WASH (памперси, вологі серветки, прокладки гігієнічні, у т.ч. урологічні, простирадла гігієнічні, гігієнічні набори (шампунь, гель для душу, зубна паста, рідке мило), побутова хімія (миючі засоби, дезінфікуючі засоби, пральний порошок), гумові перчатки).

Потреби для підтримання та забезпечення належного рівня санітарно-гігієнічного стану в закладах Хмельницької області на момент проведення дослідження наведено в таблиці 3.

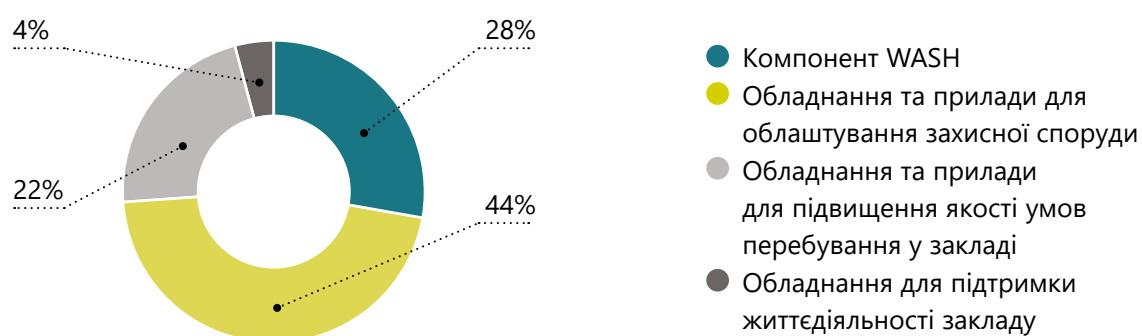
Таблиця 3. Зведена інформація щодо потреб в продукції компонента WASH по соціальних установах Хмельницької області в яких проводилось оцінювання

Назва закладу	WASH						
	Підгузки, уп.	Вологі серветки, уп.	Прокладки гігієнічні, у т.ч. урологічні, уп.	Простирадла гігієнічні, шт.	Гігієнічні набори (шампунь, гель для душу, зубна паста, рідке мило), шт.	Побутова хімія (миючий засіб, дезінфікуючий засіб, пральний порошок), шт.	Гумові перчатки, уп.
Дунаєвецький психоневрологічний інтернат, відділення с. Голозубинці	200	100	200	50	100	50	20
Кривчицький психоневрологічний інтернат с. Кривчик	50	150		30	100	100	
Черчецький будинок-інтернат для громадян похилого віку та осіб з інвалідністю с. Черче	50	100	100	20	50	30	
Лісоводський будинок-інтернат для громадян похилого віку та осіб з інвалідністю с. Лісоводи	50	60	50	30	50	30	20
Виноградівський психоневрологічний інтернат відділення с. Скарженці	100	100	200	70	80	50	20
Мазниківський будинок-інтернат для громадян похилого віку та осіб з інвалідністю с. Мазники	50	100	50	25	50	30	
Базалійський будинок-інтернат для громадян похилого віку та осіб з інвалідністю с. Базалія	30	50	50	20	40	20	10

Також в кожній установі була озвучено потреба в обладнанні для підтримки життєдіяльності закладу у разі настання надзвичайної ситуації — генераторі або в паливі для нього (там де вже придбали генератор).

На підставі отриманої інформації було зроблено порівняльний аналіз потреб соціальних установ Хмельницької області, результати якого наведено на рисунку 4.

Рис. 4. Потреби соціальних інституцій Хмельницької області



РЕКОМЕНДАЦІЇ

Вже декілька десятків років ООН займається розробкою та узгодженням міжнародних політик та стратегій щодо зменшення ризиків надзвичайних ситуацій (далі — НС). Найбільш значущими документами в цій сфері протягом останніх десятиліть стали:

- Йогогамська Стратегія задля безпечного Світу (1994);
- Хіогська Рамкова Програма Дій (2005–2015): розбудова стійкості країн і громад до надзвичайних ситуацій;
- Сендайська Рамкова Програма зменшення ризиків надзвичайних ситуацій (2015).

Спадкоємність, що існує між цими документами, зумовлена поступовим введенням питання ризиків надзвичайних ситуацій до міжнародного порядку денного. Згадані вище глобальні стратегії в сфері зменшення ризиків НС спрямовані на впровадження ризик-орієнтованого підходу. Такий підхід означає зміщення фокусу зусиль з реагування на НС на їх попередження та запобігання.

Розробка й прийняття Сендайської Рамкової Програми зменшення ризиків НС (тут і далі — СРП) стали логічним розвитком підходу, закладеного в попередніх документах. Крім того, СРП створює основу для застосування «інклюзивного» підходу на рівні всього суспільства, наголошуючи на необхідності підсилення суспільної кооперації та залученні всіх інституцій до зменшення ризиків НС. Наразі саме СРП є основним міжнародним документом, що визначатиме напрямок зусиль міжнародної спільноти в сфері зменшення ризиків НС до 2030-го року.

Сендайська Програма визначає 4 напрямки дій (Пріоритети), які в комплексі формують ризик-орієнтований підхід, а саме:

Пріоритет 1. Розуміння ризику надзвичайних ситуацій;

Пріоритет 2. Вдосконалення організаційно-правових основ управління ризиком надзвичайних ситуацій;

Пріоритет 3. Інвестиції в заходи зі зниження ризику лих з метою підсилення потенціалу стійкості;

Пріоритет 4. Підвищення готовності до надзвичайних ситуацій для забезпечення ефективного реагування та впровадження принципу «відбудувати краще, ніж було» в діяльність з відбудови, реабілітації та реконструкції.

Метою проєкту «Готовність та стабілізація в Центральній та Західній Україні» є покращення розуміння ключовими учасників реагування на надзвичайні ситуації, у тому числі військового характеру, як міста/території, які не зазнали прямого впливу

воєнних дій, можуть найкращим чином підготуватися до надзвичайних ситуацій, пов'язаних із конфліктом, і, наскільки це можливо, зменшити ймовірність та/або вплив деяких із найгірших сценаріїв.

Таким чином задля зміцнення спроможності цивільного захисту і готовності обласної влади та громад цільових територій реагувати на надзвичайні ситуації, пов'язані з конфліктом, включаючи масові потоки біженців, в першу чергу необхідно:

- 1) визначити кількість осіб, які підлягають евакуації (включно з обслуговуючим та медичним персоналом) у разі настання або загрози настання надзвичайної ситуації з урахуванням їх особливих потреб (дітей, осіб похилого віку, осіб з інвалідністю);
- 2) розробити індивідуальний план евакуації у разі загрози настання або настання надзвичайної ситуації для кожного соціального закладу з урахуванням важкості стану підопічних, специфіки проектування будівлі, в якій розташовано заклад, та розташування її відносно потенційно небезпечних об'єктів;
- 3) належним чином обладнати достатню кількість захисних споруд для населення, у тому числі в/поруч із місцями масового перебування людей.

Правовою основою розроблення Плану евакуації є Конституція України, Кодекс цивільного захисту України, закони України «Про правовий режим надзвичайного стану», «Про аварійно-рятувальні служби», «Про єдину державну систему запобігання і реагування на надзвичайні ситуації техногенного та природного характеру», постанови Кабінету Міністрів України від 30 жовтня 2014 року № 841 «Про затвердження Порядку проведення евакуації у разі загрози виникнення або виникнення надзвичайних ситуацій техногенного та природного характеру», від 15 лютого 1999 р. № 192 «Про затвердження Положення про організацію оповіщення і зв'язку у надзвичайних ситуаціях», накази МНС від 06.09.2004р. № 44 «Про затвердження Методичних рекомендацій щодо планування і порядку проведення евакуації населення», від 27.07.2005 року № 102 «Про затвердження методичних рекомендацій з питань планування і організації транспортного забезпечення евакуаційних заходів у разі загрози або виникнення надзвичайних ситуацій техногенного, природного та воєнного характеру».

Нарощування фонду захисних споруд в особливий період здійснюється шляхом будівництва швидкостроєних захисних споруд або облаштування найпростіших укриттів. Обладнання найпростіших укриттів має забезпечувати можливість безперервного перебування в них населення впродовж не менше 48 годин. Рекомендації щодо облаштування та забезпечення найпростіших укриттів наведено у Додатку до Звіту.

ДОДАТОК

РЕКОМЕНДАЦІЇ ЩОДО ОБЛАШТУВАННЯ ТА ЗАБЕЗПЕЧЕННЯ НАЙПРОСТІШИХ УКРИТТІВ

Вимоги до зовнішніх огорожувальних конструкцій, матеріалу з яких їх виготовлено, об'ємно-планувальних та конструктивних рішень будівель (споруд, приміщень), що можуть бути включені до фонду захисних споруд як найпростіші укриття, законодавством не визначено. Разом з цим з метою забезпечення захисних властивостей від дії звичайних засобів ураження важливо, щоб несучі та зовнішні огорожувальні конструкції (стіни, перекриття, покриття) зазначених будівель (споруд, приміщень) були виготовлені із залізобетону, цегли або інших кам'яних матеріалів.

Також можливо використання будівель (споруд, приміщень) з інших матеріалів за умов їх заглиблення у землю.

Під час обстеження будівель (споруд, приміщень), далі — об'єктів будівництва, рекомендовано враховувати вимоги щодо забезпечення захисту у них населення від таких небезпечних чинників надзвичайних ситуацій:

- дії повітряної ударної хвилі при застосуванні звичайних засобів ураження та побічної дії сучасної зброї масового ураження;
- дії звичайних засобів ураження (стрілецької зброї, уламків ручних гранат, артилерійських боєприпасів та авіаційних бомб);
- негативного впливу від інших будівель, споруд, інженерних мереж, руйнування (аварії) на яких може призвести до травмування або загибелі населення, що підлягає укриттю;
- зовнішнього іонізуючого випромінювання (у разі радіоактивного забруднення місцевості).

З метою забезпечення захисту населення від небезпечних чинників надзвичайних ситуацій та організації його життєзабезпечення об'єкти будівництва мають відповідати таким основним вимогам:

- 1) розміщуються у підвальному (підземному) або цокольному поверхах, можливо (за умов забезпечення огорожувальними будівельними конструкціями необхідних захисних властивостей або можливості вжиття додаткових заходів щодо їх підвищення) — на першому поверсі;
- 2) розташовуються у складі основної будівлі закладу або у безпосередній близькості до неї;

- 3) не розміщуються поруч з великими резервуарами із небезпечними хімічними, легкозаймистими, горючими та вибухонебезпечними речовинами, водопровідними та каналізаційними магістралями, руйнування яких може призвести до травмування або загибелі працівників та підопічних;
- 4) не зазнають негативного впливу ґрунтових, поверхневих, технологічних або стічних вод;
- 5) забезпечені електроживленням, штучним освітленням, системами водопроводу та каналізації. За відсутності в об'єктах будівництва водопостачання і каналізації вони повинні мати окремі приміщення для встановлення виносних баків для нечистот;
- 6) не мають великих отворів у зовнішніх огорожувальних конструкціях, наявні отвори (крім дверних) забезпечують можливість їх закладки (мішками з піском або ґрунтом, бетонними блоками, цегляною кладкою тощо);
- 7) забезпечені не менше ніж двома евакуаційними виходами, один з яких може бути аварійним (у разі планування укриття у споруді подвійного призначення або найпростішому укритті місткістю менше 50 осіб у ньому допускається наявність одного евакуаційного виходу);
- 8) через приміщення, призначені для перебування населення, яке підлягає укриттю, не проходять водопровідні та каналізаційні магістралі, інші магістральні інженерні комунікації (за винятком внутрішньобудинкових інженерних мереж). Приміщення мають рівну підлогу, придатну для встановлення лав, нар, ліжок, інших місць для сидіння та лежання;
- 9) у приміщеннях не зберігається легкозаймистих, хімічно та радіаційно небезпечних речовин, небезпечного обладнання, що не підлягає демонтажу або не може бути демонтоване у термін до 24 годин;
- 10) висота приміщень об'єктів, зокрема дверних отворів, становить не менше 2 м (допускається не менше 1,8 м, якщо це було передбачено проектною документацією на її будівництво), а до виступаючих частин окремих будівельних конструкцій та інженерних комунікацій (за винятком дверних отворів) — не менше 1,4 м. Ширина дверних отворів становить не менше ніж 0,9 м (допускається не менше 0,8 м, якщо це було передбачено проектною документацією на її будівництво). Перетинання дверних отворів будівельними конструкціями або інженерними комунікаціями не допускається;

- 11) отвори при входах (виходах) закриваються посиленими дверми із негорючих матеріалів (металевими або дерев'яними, оббитими залізом) або захисними екранами (кам'яними, цегляними або залізобетонними) на висоту не менше 1,7 м;
- 12) основні приміщення, призначені для укриття населення, мають примусову або природну вентиляцію;
- 13) забезпечується вільний доступ осіб з інвалідністю та інших маломобільних груп населення, або є технічна можливість дообладнання для забезпечення такого доступу у термін до 24 годин;
- 14) об'єкт перебуває у задовільному санітарному та протипожежному стані (відповідно до норм протипожежних та санітарних правил);
- 15) забезпечено необхідні захисні властивості для захисту від звичайних засобів ураження та зовнішнього іонізуючого випромінювання, встановлених для протирадіаційних укриттів (споруд подвійного призначення із відповідними захисними властивостями). Необхідні захисні властивості як правило забезпечують об'єкти зі стінами 2–2,5 цеглини завтовшки, або з цільних залізобетонних конструкцій (блоків, панелей) товщиною від 56 см. Відповідні захисні властивості також забезпечує шар ґрунту товщиною 67–78 см (мішок з піском (ґрунтом), укладений поперек конструкції (ряду)).

У разі, якщо будівельні конструкції мають меншу товщину, можливо збільшення їх захисних властивостей шляхом додаткового обкладення мішками з ґрунтом (піском), встановлення екранів із залізобетонних конструкцій (панелей, блоків тощо) та/або комбінованим способом. Для заглиблених об'єктів будівництва із залізобетону або цегли, верхня частина яких не відповідає зазначеним рекомендаціям, можливе збільшення захисних властивостей шляхом обкладення їх мішками з ґрунтом (піском), насипання земляного обвалування під час приведення найпростіших укриттів, розташованих у зазначених об'єктах, у готовність до використання за призначенням.

Аналогічні методи досягнення необхідних захисних властивостей рекомендовано для зведення наземних, напівзаглиблених або заглиблених фортифікаційних споруд, що планується використовувати як найпростіші укриття.

Місткість споруд подвійного призначення та найпростіших укриттів вираховується з розрахунку: 0,6 м² площі основних приміщень (для розміщення населення, що підлягає укриттю) на одну особу. За можливості розміщення двоярусних нар площу можу бути зменшено до 0,5 м² на одну особу.

Обладнання найпростіших укриттів має забезпечувати можливість безперервного перебування в них населення впродовж не менше 48 годин. З цією метою найпростіші укриття забезпечуються:

- місцями для сидіння (лежання) — лавками, нарами, стільцями, ліжками тощо. Можливо передбачати розміщення працівників та підопічних на наявних у закладах засобах (стільцях, лавках, ліжках);
- ємностями з питною (з розрахунку 2л на добу на одну особу, яка підлягає укриттю) та технічною водою (за відсутності централізованого водопостачання). Розміщення зазначених ємностей дозволено передбачати в основних приміщеннях (для розміщення осіб, що підлягають укриттю);
- контейнерами для зберігання продуктів харчування;
- виносними баками, що щільно закриваються, для нечистот (для неканалізованих будівель і споруд), розміщених у спеціально призначених для цього приміщеннях;
- резервним штучним освітленням (електричними ліхтарями, свічками, газовими лампами тощо) та електроживленням;
- первинними засобами пожежогасіння (відповідно до встановлених норм для приміщень відповідного функціонального призначення);
- засобами надання медичної допомоги; засобами зв'язку і оповіщення (телефоном, радіоприймачем, мережею інтернет, рекомендовано встановлення Wi-Fi — пристроїв);
- шанцевим інструментом (лопатами штиковими та совковими, ломами, сокирами, пилками-ножівками по дереву, по металу тощо).

За змоги найпростіші укриття забезпечуються додатковим обладнанням, інструментами та інвентарем відповідно до норм, установлених для захисних споруд.